

An aerial, high-angle photograph of a large, open paved plaza. Numerous people of various ages and ethnicities are scattered across the space, some walking in small groups, some alone, and some standing. The plaza is marked with faint white lines, possibly for a sports court or pedestrian paths. The overall scene depicts a busy, public outdoor space.

# *Gemeinsam gegen Gewalt im digitalen Raum*

***WEISSER RING e.V.***



## *Warum ist Opferhilfe wichtig?*

### *Die Situation des Opfers in Deutschland*

- Die Opfer fühlen sich von staatlicher Seite oft nicht ausreichend beachtet
- Noch immer gilt das öffentliche Interesse fast ausschließlich dem Tatgeschehen, der Persönlichkeit des Täters, seiner Verfolgung und seiner Verurteilung
- Die Gesellschaft schenkt den Tätern oftmals mehr Aufmerksamkeit als den Schmerzen der Opfer

# *Ehrenamtliche Profis im Einsatz*

*Deutschlands größte Hilfsorganisation für Opfer von Kriminalität*

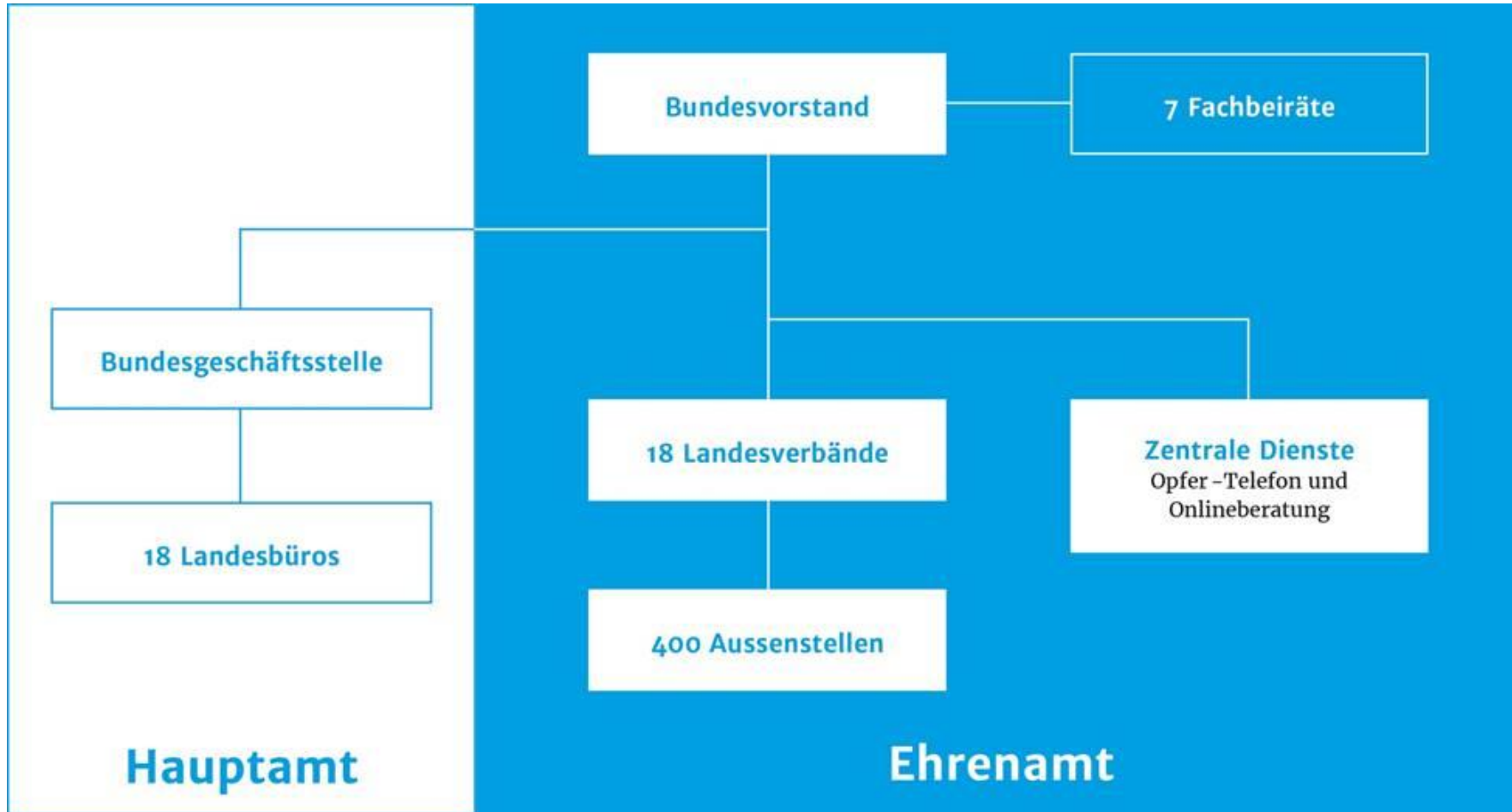
- 1976 von 17 Gründungsmitgliedern in Mainz ins Leben gerufen
- 18 Landesverbände und knapp 400 Außenstellen
- Über 2.700 professionelle Ehrenamtliche
- Über 41.000 Mitglieder (Stand September 2023)
- Aktives Hilfsnetzwerk mit vielfältigen Möglichkeiten
- Ansprechpartner für Politik, Justiz, Verwaltung, Wissenschaft und Medien





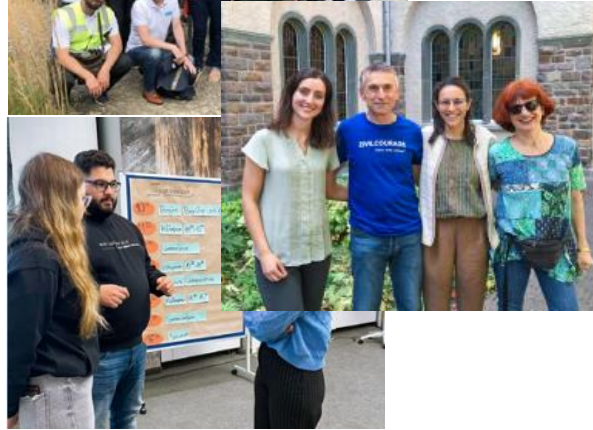
# Organisationsstruktur

Wie ist der Verein organisiert?



# Satzungsziele

Wofür tritt der WEISSE RING ein?



**Opferhilfe**

**Prävention**

**Öffentliches Eintreten**

**Aus- und Weiterbildung**

# Öffentliches Eintreten

## Wie wir unsere Arbeit finanzieren

### Der WEISSE RING

- kämpft für ein stärkeres gesellschaftliches Bewusstsein für die Situation der Geschädigten
- fordert von Politik, Justiz und Verwaltung die Verbesserung der rechtlichen und sozialen Situation der Opfer



# ***WEISSER RING e.V.***





An aerial, high-angle photograph of a large, open public space, likely a plaza or square, paved with light-colored tiles. Numerous people are scattered across the area, some walking in small groups, others alone. The perspective is from directly above, looking down at the crowd. The overall tone is bright and somewhat desaturated.

# *Formen digitaler Gewalt*



# Bedroht, genötigt und ausgespäht: Was digitale Gewalt mit Betroffenen macht



Von Sigrun Rehm

Mo, 18. Dezember 2023 um 12:48 Uhr

Deutschland

**BZ-Abo | Immer öfter kommt bei Gewalt innerhalb von Partnerschaften das "Tatmittel Internet" zum Einsatz. Diese digitale Gewalt kann herkömmliche Gewaltformen erheblich verstärken – und sie wird stark unterschätzt.**



## Manipulieren, Spalten und Ausgrenzen



CYBERMOBBING



DEEPPAKES



HASS & HETZE



DESINFORMATION

## Beziehung und Partnerschaft



CYBERSTALKING



ROMANCE  
SCAMMING

**DIGITALE  
GEWALT**  
**REALE  
FOLGEN**

## Sexuelles und Intimes



SEXTORTION



DICKPICS



RACHEPORNOS



DEEPPNUDES



CYBERGROOMING

## Kapital- und Betrugsdelikte



PHISHING



IDENTITÄTS-  
DIEBSTAHL



MESSENGER-  
BETRUG

# *Digitale Gewalt – ein weites Feld*

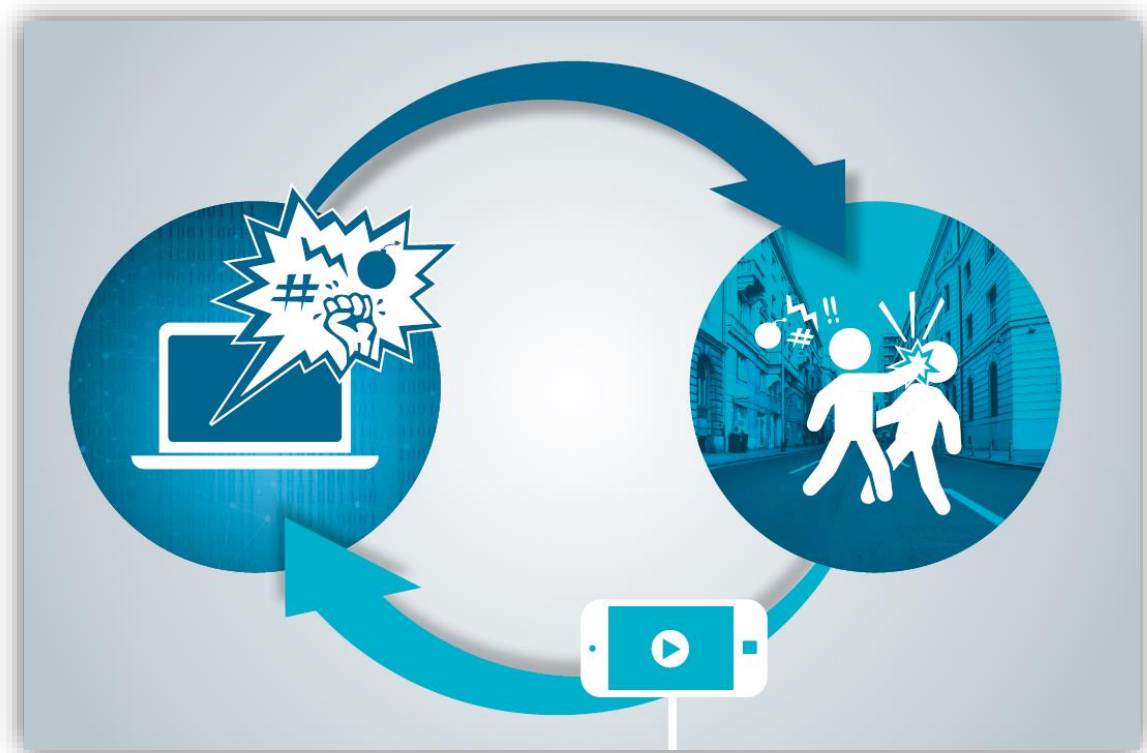
- Begriff in breiter Öffentlichkeit eher unbekannt.
- Oberbegriff für breites Spektrum an kriminellen Handlungen im Internet
- Was haben sie gemeinsam?
  - Sie werden im digitalen Raum und/oder mithilfe von technischen Kommunikationsmitteln (z.B. E-Mail/SMS) begangen und haben für die Betroffenen schwerwiegende Folgen.
- Mitunter dringt die digitale Aggression tief in das Leben der Opfer ein.





## *Gewalt, die hin- und herspringt*

- Digitale Gewalt kann zu analoger werden und umgekehrt.
- Meistens beide Formen gleichzeitig
- Dynamik schwer zu kontrollieren.



## *Merkmale digitaler Gewalt*

- Zahlreiche Gewaltformen, die sich schwer voneinander abgrenzen lassen
- Meist zeit- und ortsunabhängig
- in körperliche und sexuelle Gewalt wandeln oder diese verstärken
- Oft großes Publikum
- Unüberschaubar, wohin sich Inhalte im Netz verbreiten, schwer zu löschen und schnell zu kopieren,
- Strafbare Handlungen können sich wiederholen

# Über die digitalen Angreifer:innen

- Anonymität des Internets und große Distanz zu Opfern  
→ vermeintliches Sicherheitsgefühl
- Dadurch sinkende Hemmschwelle, Straftaten zu begehen
- **Problem:** Täter:innen nehmen sich im Netz als Teil einer gesellschaftlichen Mehrheit wahr und handeln entsprechend ihrer Filterblase.
- Bei Straftaten wie Cyberstalking kann der:die Täter:in dem Opfer auch bekannt sein.
- Bei Betrugsdelikten:Täter:innen in Banden organisiert, agieren aus Ausland.







## *Sextortion*

*Erpressung mit sexuellen Aufnahmen*

- Engl. für „sex“ + „extortion“ für Erpressung = sexuelle Erpressung
- Startet als vermeintlich harmloser Flirt mit fremder Person über soziale Netzwerke
- Gefolgt von Vorschlag in „privateres“ Umfeld zu wechseln (Skype, WhatsApp...)
- Aufforderung an ahnungslose Opfer sich vor Webcam zu entkleiden und sexuelle Handlungen an sich vorzunehmen
- Anschließend Erpressung mit diesen Aufnahmen: Drohung der Veröffentlichung, meist mit Geldforderungen verbunden. Wird diese bezahlt, fordern die Täter mehr.
- Betrifft meist (junge) Männer, aber auch Frauen



## ***So schützen Sie sich*** *Vor bildbasierter digitaler Gewalt*

- Benutzen Sie ein Profilbild, auf dem Sie nur schwer zu erkennen sind.
- geschlechtsneutraler Accountname oder ein Phantasiename ist hilfreich.
- Privatsphäreinstellungen checken: Definieren Sie einen möglichst ausgewählten Personenkreis, der Sie anschreiben darf.
- Keine Chats mit Unbekannten
- Überprüfen Sie das Profil des „Betrügers“.
- Nutzen Sie Meldestellen im Netz.
- Gehen Sie zur Polizei und erstatten Sie Anzeige, auch wenn es Ihnen im ersten Moment unangenehm ist.



## *Messenger-Betrug*

*Folgeschwere Nachrichten*

- Fast jede:r nutzt Messengerdienste, da sie die private Kommunikation erleichtern
- Organisierte Banden nutzen diese Art der Kommunikation, um Nachrichten an unzählige Handynummern schicken
- Dabei geben sich die Kriminellen bspw. als Paketzulieferer, Enkel oder Kinder der Handynummerbesitzer:innen aus
- In den Nachrichten wird geschrieben „Mein Rechner ist kaputtgegangen“ oder „Mein Onlinebanking ist gesperrt, könntest du mir bitte Geld überweisen“
- Häufig werden Summen zwischen 1.000 – 3.000 Euro gefordert





# *So schützen Sie sich vor Messenger-Betrug*

## *Präventionstipps*

- Seien Sie skeptisch, wenn Sie angeschrieben werden. Lassen Sie nicht Ihr Vertrauen ausnutzen. Stellen Sie z. B. Fangfragen mit persönlichen Details, die ein Fremder nicht wissen kann.
- Verifizieren Sie die Aussage der Nachricht. Rufen Sie die alte Nummer an. Einfach unpersönlich: Überprüfen Sie, ob der Absender einen Namen hat und ob die Anrede persönlich ist. Oft steht dort nur „Hallo Mama“ und „Hallo Papa“.
- Vereinbaren Sie ein Code-Wort oder einen Satz mit ihren Liebsten, das nur diese wissen können.



## *Warum funktionieren Betrugsmaschen?*

- **Social Engineering** = Handlungen, die das Ziel haben, Menschen zu beeinflussen und zu manipulieren.
- Schamlos ausgenutzt werden menschliche Eigenschaften.
- Handlungen laufen unbewusst und intuitiv ab.
- Cyberkriminellen täuschen z. B. vorsätzlich eine andere Identität vor, um an sensible Daten zu kommen. Das Opfer glaubt erst mal, dass z. B. ein echter Polizist anruft.

# *Jede:r kann Ziel eines Social Engineering-Angriffs werden*

- 90 % unserer Handlungen finden unbewusst statt. Geprägt durch:
  - Erziehung
  - Erfahrungen
  - Kulturelle Einflüsse
  - Gesellschaftliche Normen
- Herausforderung: Intuitive Handlungen hinterfragen mit Hilfe des präfrontalen Cortex



*Je besser man sich selbst kennt, umso besser kann man sich schützen.*



An aerial, high-angle photograph of a large, open paved plaza. Numerous people of various ages and ethnicities are scattered across the space, some walking in small groups, some alone, and some standing. The plaza is marked with faint white lines, possibly for pedestrian crossings or seating areas. The overall scene depicts a busy public square or park area.

# *Folgen für Betroffene*

# *An Körper und Seele verletzt*

## **Körperliche Symptome:**

- Kopfschmerzen
- Magenprobleme
- Schlafstörungen
- Unklarer Schwindel
- Erhöhte Infektanfälligkeit
- Häufig wechselnde körperliche Beschwerden

## **Psychische Symptome:**

- Erhöhte Schreckhaftigkeit und Angst
- Depressionen
- Geringes Selbstwertgefühl
- Posttraumatische Belastungsstörung
- Schlechtere schulische oder berufliche Leistungen
- Erhöhte Reizbarkeit, Unruhe und Nervosität

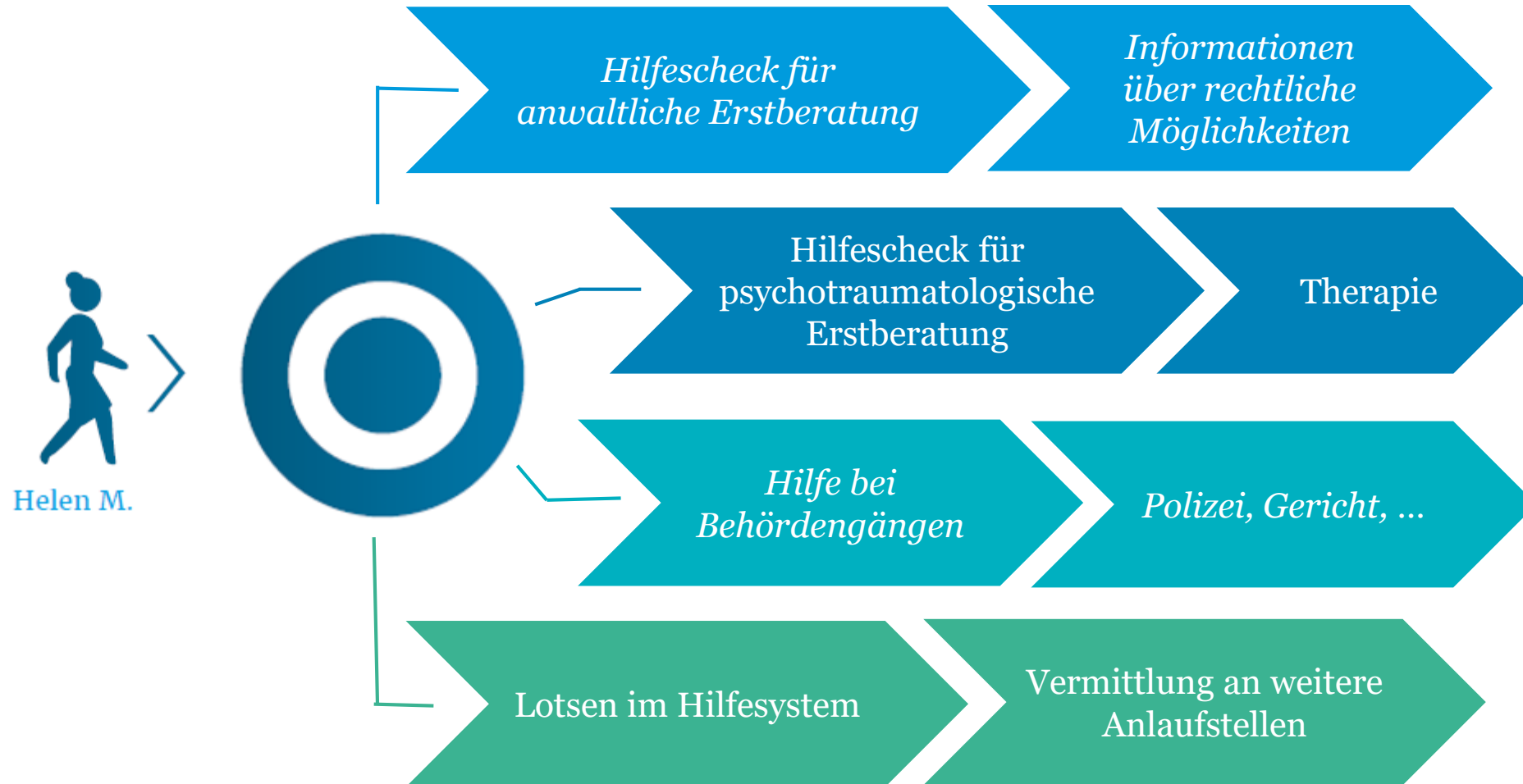


An aerial, high-angle photograph of a large, open paved plaza. Numerous people of various ages and ethnicities are scattered across the space, some walking in small groups, some alone, and some standing. The plaza is marked with faint white lines, possibly for pedestrian crossings or seating areas. The overall atmosphere is that of a busy public square or park area.

# *Unterstützungsmöglichkeiten*

# Hilfskette

Wie hilft der WEISSE RING?





# Präventionsarbeit

Wissen ist der beste Schutz!

**Broschüre &  
Tippkarte**



**Aus- und Weiterbildung  
unserer Mitarbeitenden**

**Argumentationstraining  
gegen Hass und Hetze  
mit Mosaik Deutschland  
e.V.**

**Präventionsaktivitäten  
und –projekte vor Ort**

# Neun Grundlagen-Tipps

*... wie Sie sich sicher im Netz bewegen*

- ✓ Bewegen Sie sich nur auf sicheren Seiten, achten Sie auf das s in https://
- ✓ Aktivieren Sie automatische Updates auf Smartphone, Computer und Co.
- ✓ Verwenden Sie eine Displaysperre für Smartphone und Co.
- ✓ Stoppen Sie ungebetene Gäste mit Virenscannern und Firewalls.
- ✓ Überprüfen Sie regelmäßig Ihre Privatsphäreinstellungen.
- ✓ Seien Sie sparsam mit persönlichen Informationen und veröffentlichen Sie keine sensiblen Inhalte.
- ✓ Seien Sie misstrauisch bei unbekanntem Absendern und Kontaktanfragen.
- ✓ Vermeiden Sie öffentliche WLAN-Netze.
- ✓ Couragiert: Melden Sie Auffälligkeiten und/oder Straftaten bei Seitenbetreibern, Meldestellen oder Polizeibehörden.



**Wichtige  
Tipps**

# Meldestellen im Netz

## Ein Überblick

Kinder- und jugendgefährdende Inhalte

- [internet-beschwerdestelle.de](https://internet-beschwerdestelle.de)
- [jugendschutz.net](https://jugendschutz.net)

Anlaufstellen bei Online-Betrug und Diebstahl

- [bka.de](https://bka.de)
- [verbraucherzentrale.de](https://verbraucherzentrale.de)

Meldestellen für digitale Gewalt und Hass und Hetze

- [hateaid.org](https://hateaid.org)
- [hessengegenhetze.de](https://hessengegenhetze.de)
- [meldestelle-respect.de](https://meldestelle-respect.de)
- [bayern-gegen-hass.de](https://bayern-gegen-hass.de)

# Digitale Zivilcourage: Gegenrede im Netz

*konstruktiv und gewaltfrei*

## Betroffene

- kontaktieren, nachfragen, was die Person braucht
- sich mit der angegriffenen Person solidarisieren
- Hinweise auf entsprechende Hilfestellen geben

## (Stille) Mitlesende

- ansprechen und um deren Unterstützung und Meinung bitten
- auf Diskussionsregeln hinweisen

## Hassredende

- ansprechen, nachfragen und konstruktiv gegenargumentieren
- Empathie für Opferperspektive erzeugen
- nach Belegen für Geäußertes fragen

## Beweise

- Beweise sammeln
- Kommentare und Profile melden/blockieren
- Anzeige bei der Polizei erstatten!



***Vielen Dank für Ihre  
Aufmerksamkeit!***